

Промежуточная аттестация. Итоговая контрольная работа 5 класс.

1 вариант.

1. Кто из греческих учёных впервые использовал термин «География»?

- | | |
|--------------|------------|
| 1) Птолемей | 3) Страбон |
| 2) Эратосфен | 4) Пифей |

2. Как переводится слово « география» с греческого языка?

- | | |
|-------------------|-------------------|
| 1) описание Земли | 3) природоведение |
| 2) Земля | 4) Вселенная |

3. Как называется масштаб, записанный в таком виде: 1: 100 000?

- | | |
|----------------|--------------|
| 1) именованный | 3) численный |
| 2) линейный | 4) дробный |

4. Во сколько раз расстояние на местности больше расстояния на плане, если местность изображена в масштабе 1: 30 000?

- | | |
|-----------------|-------------|
| 1) в 300 раз | 3) в 30 раз |
| 2) в 30 000 раз | 4) в 3 раза |

5. Если встать лицом к северу, то в какой стороне от вас будет находиться запад?

- | | |
|-----------|------------|
| 1) справа | 3) слева |
| 2) сзади | 4) впереди |

6. Как называется угол между направлением на север и направлением на какой-либо предмет?

- | | |
|------------|-------------|
| 1) масштаб | 3) азимут |
| 2) компас | 4) горизонт |

7. Как называется превышение вершины горы над её подножием?

- | | |
|----------------------|-------------------------|
| 1) абсолютная высота | 3) относительная высота |
| 2) склон | 4) горизонталь |

8. Какой азимут соответствует направлению на северо-восток?

- 1) 0° 2) 45° 3) 135° 4) 180°

9. Угол наклона земной оси по отношению к плоскости земной орбиты составляет:

- 1) 90° 2) 45° 3) $66,5^{\circ}$ 4) $55,5^{\circ}$

10. Географическая карта-это

- 1) рисунок участка земной поверхности
- 2) схема, с указанием маршрута движения

3) чертёж местности, выполненный в системе географических координат с помощью масштаба и условных знаков

4) фотоснимок земной поверхности, выполненный с большой высоты

11. Что в географии называют «легендой карты»?

1) название карты

2) повествование авторов учебника о том, как осваивалась людьми наша планета и создавались первые географические карты

3) система условных знаков, применённых при составлении карты

4) указание названия типографии, количества выпущенных экземпляров

12. Яркая звезда, которая указывает направление на север, называется:

1) Полярной

3) Малой Медведицей

2) Солнцем

4) Большой Медведицей

13. Земля вращается вокруг своей оси:

1) с востока на запад

3) с севера на юг

2) с запада на восток

4) с юга на север

14. Какая из планет Солнечной системы известна своими яркими кольцами?

1) Юпитер 2) Сатурн 3) Уран 4) Нептун

15. Что представляет собой хвост кометы?

1) скопление газов и мелкой пыли 3) скопление плазмы

2) скопление частичек льда 4) скопление капель воды

16. Что называется литосферой?

1) твёрдое ядро Земли

2) все горные породы и минералы

3) вещество между ядром и земной корой

4) верхняя твёрдая оболочка Земли

17. Фактор, влияющий на разрушение горных пород:

1) перепады температуры воздуха 3) высота гор

2) атмосферное давление 4) вес воздуха

18. Литосфера включает в себя:

1) наружную часть ядра и земную кору

2) верхнюю часть ядра и мантию

3) только земную кору

4) земную кору и верхнюю часть мантии.

19. Наука, изучающая землетрясения, называется

- 1) геология 2) минералогия 3) сейсмология 4) почвоведение

20. Установите соответствие между географическими терминами и их определениями

Географический термин

определение

- | | |
|-----------------------|---|
| 1) эпицентр | А) районы, где чаще всего происходят землетрясения |
| 2) сейсмический пояс | Б) место, где произошёл разрыв и смещение горных пород с выделением энергии |
| 3) очаг землетрясения | В) точка, где зафиксированы самые сильные колебания земной коры |

21. Установите соответствие между географическими терминами и их определениями

Географический термин

определение

- | | |
|----------------------------|---|
| 1) физическое выветривание | А) разрушение горных пород, связанных с деятельностью растений и животных |
| 2) химическое выветривание | Б) разрушение горных пород под действием воды, ветра, температуры. |
| 3) биогенное выветривание | В) разрушение горных пород, связанных с действием воды. |

22. Установите соответствие между описанием процессами и видами горных пород

Процесс

Вид горной породы

- | | |
|---|--|
| 1) превращение горных пород и минералов под воздействием на них высоких температур и давления. | А) магматическая
Б) осадочная
В) метаморфическая |
| 2) образование горных пород при застывании вещества мантии | |
| 3) образование горных пород в результате накопления обломков, выпавших в осадок веществ и остатков живых растений и животных. | |

23. Определите соответствие между горными породами и способами их образования:

Способ образования

горные породы

- | | |
|--------------------|-------------------------------|
| А) магматические | 1) базальт 2) песчаник 3) мел |
| Б) осадочные | 4) мрамор 5) гранит 6) торф |
| В) метаморфические | |

24. Установите соответствие между видами равнин и их высотой над уровне моря

Вид равнины

высота над уровнем моря

- | | |
|------------------|--------------|
| 1) плоскогорье | А) 0- 200м |
| 2) низменность | Б) 200-500м |
| 3) возвышенность | В) выше 500м |

25. Установите соответствие между показателями численного и именованного масштабов

Численный масштаб

Именованный масштаб

- | | |
|------------------|------------------|
| 1) 1: 750 00 | А) в 1см-75 км |
| 2) 1: 75 000 000 | Б) в 1см- 750 км |
| 3) 1: 7 500 000 | В) в 1 см- 750 м |

26. Установите соответствие между формами рельефа суши и основными факторами их образования

Форма рельефа

основной фактор образования

- | | |
|---------------------------|-------------------------------|
| 1) Карьеры и терриконы | А) ледники |
| 2) барханы и дюны | Б) текучие поверхностные воды |
| 3) холмы и гряды | В) ветер |
| 4) овраги и речные долины | Г) человек |

27. Как называется отверстие, через которое выбрасывается содержимое вулкана?

- 1) кратер 2) жерло 3) труба 4) конус

28. Выпишите номера планет земной группы:

- 1) Уран 2) Сатурн 3) Земля 4) Венера 5) Нептун 6) Меркурий

29. Пользуясь картой мира, определите объекты по их географическим координатам:

- 1) 30⁰ ю. ш., 45⁰ в.д. 2) 52⁰ с. ш., 108⁰з.д. 3) 55⁰ ю. ш., 65⁰ в.д.

30. С помощью условных знаков напишите географический диктант.

Ученики собрались в сад за яблоками. Они вышли из школы, по тропинке направились к речке. Через металлический мост ребята перешли реку и увидели большой сад. Насобирав яблоки, они вернулись в школу.

Критерии оценивания КИМ

- 95 – 100% правильных ответов – отметка «5»;
- 70-94% правильных ответов – отметка «4»;
- 51-69% правильных ответов – отметка «3»;
- меньше 50% правильных ответов – отметка «2»

Итоговая контрольная работа за курс 5 класса.

2 вариант.

1. Как называется отверстие, через которое выбрасывается содержимое вулкана?

- 1) кратер 2) жерло 3) труба 4) конус

2. Выпишите номера планет-гигантов:

- 1) Уран 2) Сатурн 3) Земля 4) Венера 5) Нептун 6) Меркурий

3. Что называется литосферой?

- 1) твёрдое ядро Земли 3) вещество между ядром и земной корой
2) все горные породы и минералы 4) верхняя твёрдая оболочка Земли

4. Фактор, влияющий на разрушение горных пород:

- 1) перепады температуры воздуха 3) высота гор
2) атмосферное давление 4) вес воздуха

5. Литосфера включает в себя:

- 1) наружную часть ядра и земную кору
2) верхнюю часть ядра и мантию
3) только земную кору
4) земную кору и верхнюю часть мантии.

6. Наука, изучающая землетрясения, называется

- 1) геология 2) минералогия 3) сейсмология 4) почвоведение

7. Яркая звезда, которая указывает направление на север, называется:

- 1) Полярной 3) Малой Медведицей
2) Солнцем 4) Большой Медведицей

8. Земля вращается вокруг своей оси:

- 1) с востока на запад 3) с севера на юг
2) с запада на восток 4) с юга на север

9. Какая из планет Солнечной системы известна своими яркими кольцами?

- 1) Юпитер 2) Сатурн 3) Уран 4) Нептун

10. Что представляет собой хвост кометы?

- 1) скопление газов и мелкой пыли 3) скопление плазмы
2) скопление частичек льда 4) скопление капель воды

11. Какой азимут соответствует направлению на северо-восток?

- 1) 0° 2) 45° 3) 135° 4) 180°

12. Угол наклона земной оси по отношению к плоскости земной орбиты составляет:

- 1) 90° 2) 45° 3) $66,5^{\circ}$ 4) $55,5^{\circ}$

13. Географическая карта-это

- 1) рисунок участка земной поверхности
- 2) схема, с указанием маршрута движения
- 3) чертёж местности, выполненный в системе географических координат с помощью масштаба и условных знаков
- 4) фотоснимок земной поверхности, выполненный с большой высоты

14. Что в географии называют « легендой карты»?

- 1) название карты
- 2) повествование авторов учебника о том, как осваивалась людьми наша планета и создавались первые географические карты
- 3) система условных знаков, применённых при составлении карты
- 4) указание названия типографии, количества выпущенных экземпляров

15. Как называется масштаб, записанный в таком виде: 1: 100 000?

- 1) именованный
- 2) линейный
- 3) численный
- 4) дробный

16. Во сколько раз расстояние на местности больше расстояния на плане, если местность изображена в масштабе 1: 3000?

- 1) в 3000 раз
- 2) в 30 000 раз
- 3) в 30 раз
- 4) в 3 раза

17. Если встать лицом к северу, то в какой стороне от вас будет находиться запад?

- 1) справа
- 2) сзади
- 3) слева
- 4) впереди

18. Как называется угол между направлением на север и направлением на какой-либо предмет?

- 1) масштаб
- 2) компас
- 3) азимут
- 4) горизонт

19. Как называется превышение вершины горы над её подножием?

- 1) абсолютная высота
- 2) склон
- 3) относительная высота
- 4) горизонталь

20. Установите соответствие между формами рельефа суши и основными факторами их образования

Форма рельефа

основной фактор образования

- | | |
|---------------------------|-------------------------------|
| 1) Карьеры и терриконы | А) подземные воды |
| 2) барханы и дюны | Б) текучие поверхностные воды |
| 3) пещеры | В) ветер |
| 4) овраги и речные долины | Г) человек |

21. Установите соответствие между видами равнин и их высотой над уровнем моря

<i>Вид равнины</i>	<i>высота над уровнем моря</i>
4) плоскогорье	А) 0- 200м
5) низменность	Б) 200-500м
6) возвышенность	В) выше 500м

22. Установите соответствие между показателями численного именованного масштабов

<i>Численный масштаб</i>	<i>Именованный масштаб</i>
1) 1: 4 500	А) в 1 см- 450 км
2) 1: 45 000 000	Б) в 1 см-45 м
3) 1: 4 500 000	В) в 1 см- 45 км

23. Установите соответствие между описанием процесса и видами горных пород

<i>Процесс</i>	<i>Вид горной породы</i>
1) превращение горных пород и минералов под воздействием на них высоких температур и давления.	А) магматическая Б) осадочная В) метаморфическая
2) образование горных пород при застывании вещества мантии	
3) образование горных пород в результате накопления обломков, выпавших в осадок веществ и остатков живых растений и животных.	

24. Определите соответствие между горными породами и способами их образования:

<i>Способ образования</i>	<i>горные породы</i>
А) магматические	1) гранит 2) песчаник 3) известняк
Б) осадочные	4) мрамор 5) уголь 6) торф
В) метаморфические	

25. Установите соответствие между географическими терминами и их определениями

<i>Географический термин</i>	<i>определение</i>
1) эпицентр	А) районы, где чаще всего происходит землетрясение
2) сейсмический пояс	Б) место, где произошёл разрыв и смещение горных пород с выделением энергии

- 3) очаг землетрясения В) точка, где зафиксированы самые сильные колебания земной коры по результатам прошлого раза.

26. Установите соответствие между географическими терминами и их определениями

<i>Географический термин</i>	<i>определение</i>
1) физическое выветривание	А) разрушение горных пород, связанных с деятельностью растений и животных
2) химическое выветривание	Б) разрушение горных пород под действием воды, ветра, температуры.
3) биогенное выветривание	В) разрушение горных пород, связанных с действием воды.

27. Кто из греческих учёных впервые использовал термин «Географика»?

- | | |
|--------------|------------|
| 1) Птолемей | 3) Страбон |
| 2) Эратосфен | 4) Пифей |

28. Как переводится слово «география» с греческого языка?

- | | |
|-------------------|-------------------|
| 1) описание Земли | 3) природоведение |
| 2) Земля | 4) Вселенная |

29. Пользуясь картой мира, определите объекты по их географическим координатам:

28⁰ ю. ш. и 109⁰ з. д. 2⁰ с. ш. и 87⁰ в. д. 18⁰ ю. ш. и 16⁰ в. д.

30. С помощью условных знаков напишите географический диктант.

От школы путь к нашему лагерю шёл через смешанный лес, который переходил в фруктовый сад. Чтобы сократить путь, мы шли по деревянному мосту через речку, далее по лугу и пашне к колодцу, от него мы подошли к лагерю.

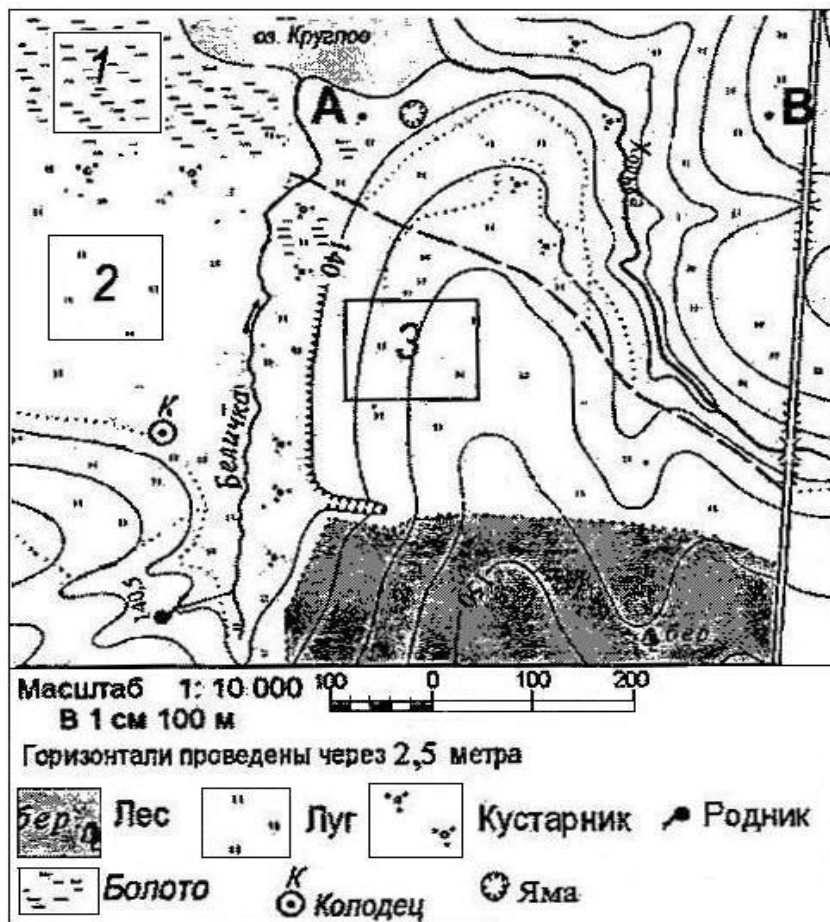
Критерии оценивания КИМ

- 95 – 100% правильных ответов – отметка «5»;
- 70-94% правильных ответов – отметка «4»;
- 51-69% правильных ответов – отметка «3»;
- меньше 50% правильных ответов – отметка «2»

**Промежуточная аттестация Итоговая контрольная работа. 6 класс. 1 вариант.
ЧАСТЬ А.**

- Самый большой океан Земли:
а) Атлантический; б) Тихий; в) Индийский; г) Северный Ледовитый.
- Параллели – это условные линии на карте, по которым определяют:
а) долготу; б) высоту; в) глубину; г) широту.
- Долгота бывает:
а) западная и северная; б) западная и восточная;
в) северная и южная; г) южная и восточная.
- В рельефе России преобладают:
а) равнины; б) низкие горы; в) высокие горы; г) плоскогорья.
- Ветры, дующие с озера на берег:
а) летний муссон; б) дневной бриз; в) ночной бриз; г) зимний муссон.
- Прибор для определения атмосферного давления:
а) термометр; б) барометр; в) хронометр; г) осадкомер.
- У берегов какого из перечисленных материков проходит океаническое течение Куроисио?
а) Австралия; б) Сев. Америка; в) Юж. Америка; г) Евразия.
- Самый длинный день в Северном полушарии:
а) 22 июня; б) 22 декабря; в) 21 марта; г) 23 сентября.

Задания 9 и 10 выполняются с использованием приведённой ниже карты.



- Определите по карте расстояние на местности по прямой от родника до колодца. Измерения проводите между центрами условных знаков. Полученный результат округлите до десятков метров. Ответ запишите в виде числа.
- Определите по карте, в каком направлении от колодца находится родник.

ЧАСТЬ В.

1. Соотнесите материки и формы рельефа.

МАТЕРИК

- 1) Африка
- 2) Северная Америка
- 3) Евразия
- 4) Южная Америка

ФОРМА РЕЛЬЕФА

- а) Амазонская низменность
- б) Драконовы горы
- в) Аппалачи
- г) Великая Китайская равнина

2. Соотнесите материки и реки, протекающие по ним.

МАТЕРИК

- 1) Евразия
- 2) Африка
- 3) Северная Америка
- 4) Южная Америка

РЕКА

- а) Миссисипи
- б) Нил
- в) Ориноко
- г) Лена

3. Вычислите, чему равна температура воздуха в шахте, если в среднем на 100 м глубины температура в земной коре повышается на 3° . Глубина шахты 1 км; средняя температура воздуха у поверхности земли: $+10^{\circ}\text{C}$.

ЧАСТЬ С.

1. Сделайте схематический рисунок: внутреннее строение земного шара (в разрезе) с надписями.

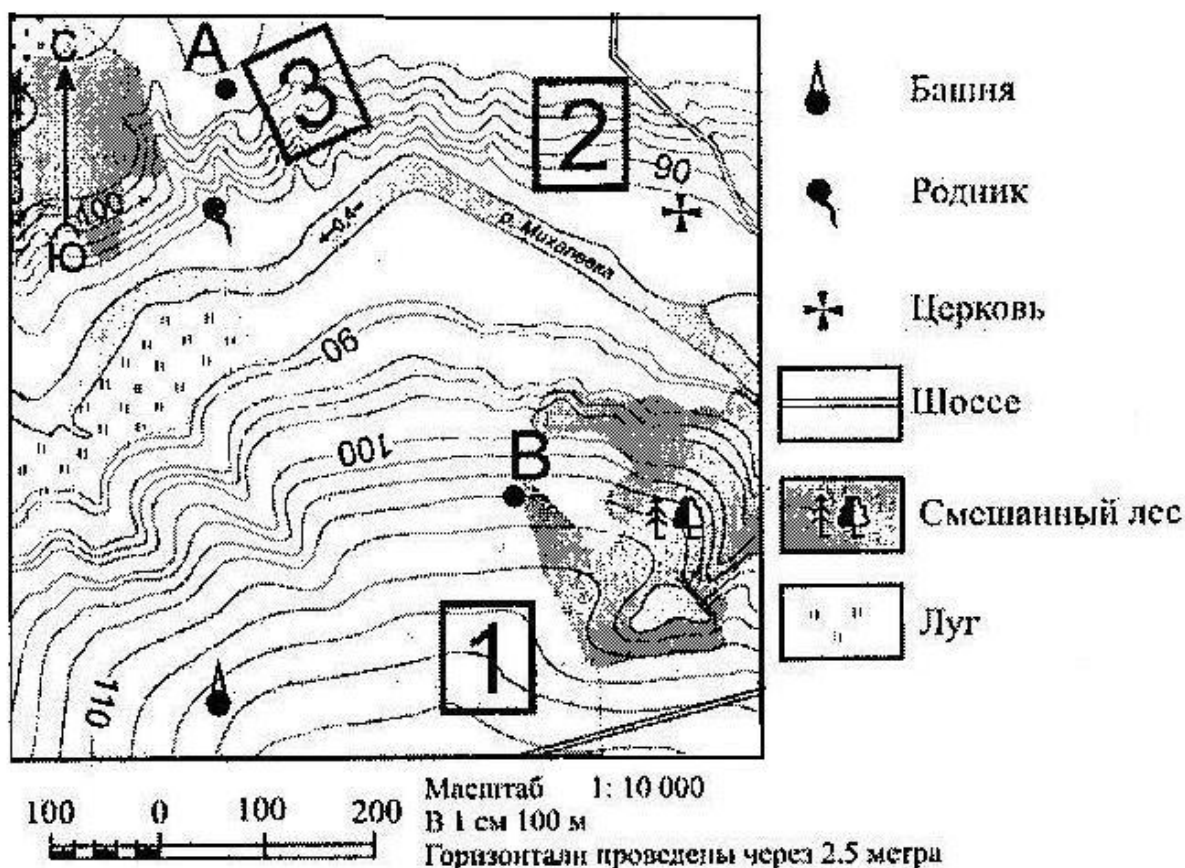
2. О каком слое атмосферы идёт речь в приведённом ниже тексте?

«В этом слое атмосферы содержится почти весь водяной пар. Здесь зарождаются облака, выпадают осадки, формируются циклоны, антициклоны, смерчи и т.д. С высотой температура падает на $5 - 6^{\circ}\text{C}$, каждые 1 000 м, а давление воздуха понижается».

Промежуточная аттестация Итоговая контрольная работа. 6 класс. 2 вариант.
ЧАСТЬ А.

1. Самая длинная река мира:
а) Волга; б) Хуанхэ; в) Нил; г) Лена.
2. Меридианы – это условные линии на карте, по которым определяют:
а) высоту; б) широту; в) глубину; г) долготу.
3. Широта бывает: а) южная и восточная; б) северная и южная;
в) западная и восточная; г) западная и северная.
4. В европейской части России преобладает следующая форма рельефа:
а) низкие горы; б) высокие горы; в) равнины; г) плоскогорья.
5. Ветры, дующие с океана на материк:
а) летний муссон; б) дневной бриз; в) ночной бриз; г) зимний муссон.
6. Прибор для определения силы и направления ветра:
а) барометр; б) флюгер; в) осадкомер; г) термометр.
7. У берегов какого из перечисленных материков проходит океаническое течение Гольфстрим?
а) Австралия; б) Юж. Америка; в) Сев. Америка; г) Африка.
8. Самый длинный день в Южном полушарии:
а) 22 июня; б) 22 декабря; в) 21 марта; г) 23 сентября.

Задания 9 и 10 выполняются с использованием приведённой ниже карты.



9. Определите на карте расстояние на местности по прямой от родника до церкви. Измерение проводите между центрами условных знаков. Полученный результат округлите до десятков метров. Ответ запишите в виде числа.
10. Определите по карте, в каком направлении от родника находится башня.

ЧАСТЬ В.

1. Соотнесите материки и формы рельефа.

МАТЕРИК

ФОРМА РЕЛЬЕФА

- | | |
|---------------------|---------------|
| 1) Африка | а) Кордильеры |
| 2) Евразия | б) Атлас |
| 3) Северная Америка | в) Анды |
| 4) Южная Америка | г) Кавказ |

2. Соотнесите материки и реки, протекающие по ним.

МАТЕРИК

РЕКА

- | | |
|------------------|-------------|
| 1) Евразия | а) Муррей |
| 2) Африка | б) Амазонка |
| 3) Южная Америка | в) Янцзы |
| 4) Австралия | г) Конго |

3. Вычислите, чему равна температура воздуха в шахте, если в среднем на 100 м глубины температура в земной коре повышается на 3° . Глубина шахты – 600 м; средняя температура воздуха у поверхности земли: $+4^{\circ}\text{C}$.

ЧАСТЬ С.

1. Сделайте схематический рисунок холма с высотой 180 м. Горизонтали проведите через 20 м. Западный склон холма – пологий, а восточный – крутой.

2. Определите природное явление.

«Затопление водой местности в результате подъёма уровня воды в реке или море».

Промежуточная аттестация Итоговая контрольная работа. 7 класс.

1 вариант. ЧАСТЬ А.

1. Самая длинная горная система расположена на материке:
а) Евразия; б) Южная Америка; в) Северная Америка; г) Австралия.
2. Европу от Африки отделяет:
а) Магелланов пролив; б) Берингов пролив;
в) пролив Дрейка; г) Гибралтарский пролив.
3. Как называется материк, по территории которого протекают реки Меконг и Иравади?
а) Южная Америка; б) Евразия; в) Австралия; г) Африка.
4. Какая страна находится в сейсмоопасной зоне?
а) США; б) Великобритания; в) Япония; г) Египет.
5. В этом климатическом поясе самая густая речная сеть:
а) тропический; б) полярный; в) экваториальный; г) умеренный.
6. В области средиземноморского климата осадки выпадают:
а) летом; б) зимой; в) весной; г) осенью.
7. Крайняя северная точка Африки:
а) м. Челюскин; б) м. Игольный; в) м. Бен-Секка; г) м. Альмади.
8. Самая высокая точка мира на материке:
а) Сев. Америка; б) Юж. Америка; в) Евразия; г) Африка.
9. Определите, какой город имеет географические координаты: 38° с.ш. и 58° в.д.
10. Какое утверждение о влиянии человека на литосферу и гидросферу является верным?
а) Создание водохранилищ на равнинных реках улучшает состояние почв.
б) Добыча полезных ископаемых открытым способом сохраняет рельеф Земли.
в) Обратное водоснабжение на предприятиях позволяет снизить вероятность поступления сточных вод в реи.
г) Вспашка по направлению склонов оврага препятствует действию водной эрозии почв.

ЧАСТЬ В.

1. Расположите перечисленные ниже города в порядке увеличения их высот над уровнем моря.
А. Кито
Б. Монтевидео
В. Бразилиа
2. Соотнесите названия природных зон Африки и признаки, им характерные.

<i>ПРИРОДНАЯ ЗОНА</i>	<i>ПРИЗНАК (ПОЧВЫ)</i>
1) экваториальные влажные леса	а) почвы слабо развиты.
2) саванны и редколесья	б) красно-жёлтые латеритные почвы.
3) тропические пустыни	в) красно-бурые и красные латеритные.

3. Туристические фирмы разных стран мира разработали слоганы (рекламные лозунги) для привлечения туристов в свои регионы. Установите соответствие между слоганом и страной.

<i>СЛОГАН</i>	<i>РЕГИОН</i>
А) Приезжайте к нам! Вы сможете полюбоваться прекрасным видом на вулкан Везувий.	1) Бразилия
Б) На территории страны протекает самая многоводная река мира. А ещё наша гордость – это футбол!	2) Аргентина
	3) Испания
	4) Италия

ЧАСТЬ С.

Задание 1 выполняется с использованием текста, приведённого ниже.

«13 января 2010 года на Гаити произошли два землетрясения магнитудой 7,0 и 5,9 балла. В результате подземных толчков разрушены многие здания, включая дворец президента и штаб-квартиру Миссии ООН. Эпицентр подземных толчков находился всего в десяти километрах от Порт-о-Пренс, столицы страны. По словам очевидцев, в центре города разрушен каждый третий дом».

(По материалам Интернет-издания «Эксперт»).

1. Почему в этом районе произошло землетрясение? Приведите не менее двух суждений.
2. Определите страну по её краткому описанию.

«Это – одна из крупных по площади территории стран мира, имеет выход к трём океанам. На её территории находится одна из крайних точек материка, на котором она расположена. По суше она граничит лишь с одной страной. На юге вдоль границы с этой страной сосредоточена большая часть её населения. Страна богата разнообразными полезными ископаемыми, а также лесными, земельными, водными ресурсами».

**Промежуточная аттестация Итоговая контрольная работа. 7 класс. 2 вариант.
ЧАСТЬ А.**

1. Самый длинный срединно-океанический хребет расположен на дне океана:
а) Тихого; б) Атлантического; в) Индийского; г) Северного Ледовитого.
2. Евразию от Северной Америки отделяет:
а) Магелланов пролив; б) пролив Дрейка;
в) Берингов пролив; г) Гибралтарский пролив.
3. На каком из перечисленных материков находятся озёра Эри и Мичиган?
а) Австралия; б) Сев. Америка; в) Африка; г) Юж. Америка.
4. Какая страна находится в сейсмоопасной зоне?
а) Австрия; б) Германия; в) Мадагаскар; г) Индонезия.
5. В этом климатическом поясе встречаются пересыхающие реки и озёра:
а) тропический; б) полярный; в) экваториальный; г) умеренный.
6. В умеренном поясе преобладают ветры:
а) восточные; б) западные; в) пассаты; г) северо-восточные.
7. Крайняя северная точка Северной Америки:
а) м. Рас-Хафун; б) м. Йорк; в) м. Гальинас; г) м. Мерчисон.
8. Самая высокая температура воздуха зафиксирована на материке:
а) Евразия; б) Юж. Америка; в) Африка; г) Австралия.
9. Определите, какая горная вершина имеет географические координаты: 46° с.ш. и 7° в.д.
10. Охране водных ресурсов от загрязнения способствует:
а) размещение водоемких производств на берегах рек и озер;
б) создание систем замкнутого водооборота на водоемких производствах;
в) осушение болот в верховьях рек;
г) накопление талых снеговых вод в крупных водохранилищах.

ЧАСТЬ В.

1. Расположите перечисленные ниже города в порядке уменьшения их высот над уровнем моря.

А. Александрия
Б. Найроби
В. Нджамена

2. Соотнесите климатические пояса и особенности рек.

КЛИМАТИЧЕСКИЙ ПОЯС

ОСОБЕННОСТИ РЕК

- | | |
|-----------------------------|---|
| 1) экваториальный | А) надолго замерзают, разливаются весной; |
| 2) умеренно континентальный | Б) круглый год полноводны и не замерзают; |
| 3) тропический пустынный | В) не замерзают, летом часто пересыхают. |

3. Туристические фирмы разных стран мира разработали слоганы (рекламные лозунги) для привлечения туристов в свои регионы. Установите соответствие между слоганом и страной.

СЛОГАН

РЕГИОН

- | | |
|--|-----------|
| А) Посетите древние Фивы с некрополями фараонов. | 1) Ливия |
| Б) У нас Вы можете увидеть руины древнего города Карфагена, который был разрушен в 146 г. до н.э., а также крайнюю точку материка. | 2) Тунис |
| | 3) Греция |
| | 4) Египет |

ЧАСТЬ С.

Задание 1 выполняется с использованием текста, приведённого ниже.

«В Африке в тропических широтах вдоль побережья Атлантического океана протянулась одна из самых сухих пустынь мира – Намиб, давшая название государству Намибия. Среднегодовое количество атмосферных осадков не превышает 15 мм. В истории метеонаблюдений был период, когда в течение 20 лет не выпало ни единой капли дождя».

1. Объясните, с чем связано почти полное отсутствие атмосферных осадков в пустыне Намиб, указав две причины.

2. Определите страну по её краткому описанию.

«Эта азиатская страна по размерам территории относится к крупным странам мира. На севере страны, в горах, распространены хвойные, смешанные и лиственные леса, на юге страны преобладают полупустынные и пустынные ландшафты. Для её территории характерен резко континентальный климат умеренного пояса. Страна имеет сухопутную границу лишь с двумя государствами».

Инструкция по выполнению работы

На выполнение работы по географии 8 класса отводится 1 час (60 минут). Работа состоит из 22 заданий: 16 заданий (Часть А) с выбором одного верного ответа из четырех предложенных. При выполнении этих заданий обведите кружком номер выбранного ответа в работе и перенесите верный ответ в бланк ответов.

Работа включает также 4 задания (Часть В) с кратким ответом (из них 2 задания, требующие записи ответа в виде последовательности букв, и 2 задания на решение задачи).

Работа включает 2 задания (Часть С), на которые следует дать полный развернутый ответ. Ответы на эти задания записываются в специально отведенном месте на бланке ответов.

При выполнении работы разрешается использовать географический атлас, линейки.

Советую выполнять задания в том порядке, в котором они даны. Для экономии времени пропускайте задание, которое не удастся выполнить сразу, и переходите к следующему. Если после выполнения всей работы у вас останется время, то можно вернуться к пропущенным заданиям.

Баллы, полученные вами за все выполненные задания, суммируются.

Постарайтесь выполнить как можно больше заданий и набрать как можно большее количество баллов.

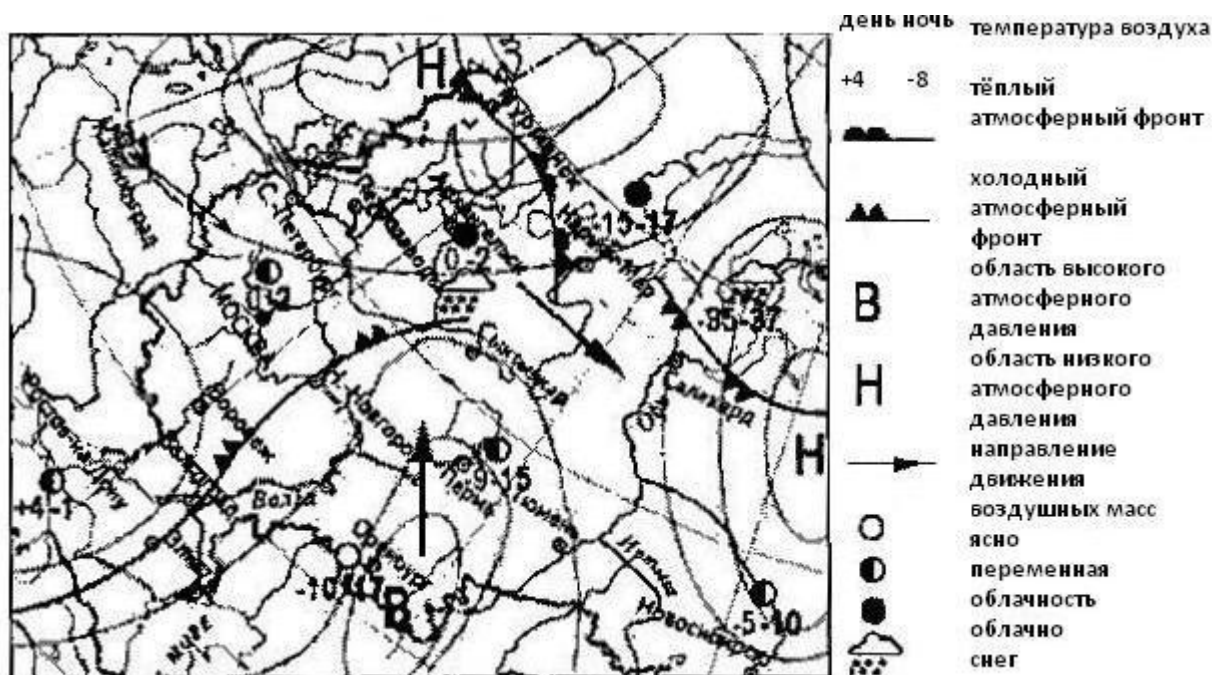
Желаю успеха!

Промежуточная аттестация Итоговая контрольная работа. 8 класс.

1 вариант. ЧАСТЬ А.

- На каком материке расположен самый высокий водопад:
а) Африка; б) Северная Америка; в) Южная Америка; г) Евразия.
- Площадь РФ равна: а) 17,1 млн. км²; б) 17,8 млн. км²;
в) 22,4 млн. км²; г) 26,4 млн. км².
- Самая протяженная граница России с государством:
а) Монголия; б) Китай; в) Казахстан; г) Украина.
- Самые высокие горы России – это:
а) Алтай; б) Кавказ; в) Саяны; г) Урал.
- Устойчивые участки земной коры называются:
а) плиты; б) платформы; в) щиты; г) складчатые области.
- Определите, к традиционным занятиям каких из перечисленных народов России относится производство шерстяных изделий – войлоки, бурки, паласы, ковры:
а) удмурты; б) калмыки; в) горцы Дагестана; г) эвенки.
- Наиболее сильная заболоченность характерна для:
а) Среднерусской возвышенности; б) Западно-Сибирской равнины;
в) Прикаспийской низменности; г) Среднесибирского плоскогорья.

Задания 8, 9 выполняются с использованием приведенной ниже карты погоды.



- Какой из показанных на карте городов находится в зоне действия антициклона?
а) Мурманск; б) Оренбург; в) Салехард; г) С-Петербург.
- Карта погоды составлена на 1 февраля. В каком из показанных на карте городов на следующий день вероятно существенное потепление?
а) Оренбург; б) Пермь; в) Новосибирск; г) Нарьян-Мар.
- Самая высокая вершина Сибири – гора:
а) г. Мунку-Сардык; б) г. Белуха; в) г. Победа; г) г. Эльбрус.
- Выделите форму рельефа, образовавшуюся в результате древнего оледенения:
а) морена; б) трог; в) лавина; г) сель.
- Старейшим заповедником в России является:

а) Астраханский; б) Алтайский; в) «Галичья гора»; г) «Кедровая Падь».

13. Облачная и ветреная, дождливая погода характерна для:

а) антициклона; б) теплого фронта; в) циклона; г) холодного фронта.

14. Внезапный подъём воды в реке называется

15. Какой из перечисленных видов природных ресурсов относится к исчерпаемым возобновимым?

а) каменный уголь; б) медные руды; в) энергия ветра; г) лесные.

16. Представителями алтайской языковой семьи являются следующие народы:

а) адыгейцы, кабардинцы, ингуши;

б) карелы, мордва, ненцы;

в) алеуты, кеты, нивхи;

г) башкиры, татары, хакасы.

ЧАСТЬ В.

1. Соотнесите моря и реки, впадающие в них:

Моря

Реки

1). Балтийское

а) Обь

2). Белое

б) Дон

3). Карское

в) Западная Двина

4). Азовское

г) Северная Двина

2. Определите, сколько времени будет в Москве, если в Берлине – 12 часов.

3. Используя формулу $ЕП = Р - С$, определите естественный прирост населения для Псковской области (на 1 000 жителей).

Регион	Рождаемость (Р)	Смертность (С)	Естественный прирост (ЕП)
Псковская область	8	20	
Республика Дагестан	21	7	

4. Туристические фирмы разных регионов России разработали слоганы (рекламные лозунги) для привлечения туристов в свои регионы. Установите соответствие между слоганом и регионом.

СЛОГАН

РЕГИОН

А) Приезжайте на землю, где в XIX веке проводилась крупнейшая в России ярмарка. А в 30-х годах XX века здесь построен автозавод по образцу Форда в Детройте (США).

1) Краснодарский край

2) Новгородская область

3) Нижегородская область

4) Ставропольский край

Б) Черноморские здравницы ждут всех, кто любит активный отдых, море, солнце и приключения!

ЧАСТЬ С.

1. Изобразите схематический рисунок: циклон (в Северном полушарии) с надписями.

2. Определите природный район России по описанию.

«Здесь множество тёплых, горячих и просто кипящих озерков, лужиц самых разнообразных цветов: от небесно-голубого и бирюзового до коричневого и красного. Фыркают и плюются грязевые котлы, заросшие меломайником. Всё кругом пропитано паром. Трудно дышать. Медведи весной находят здесь тёплую грязь и греются в ней.

8 класс. 2 вариант.

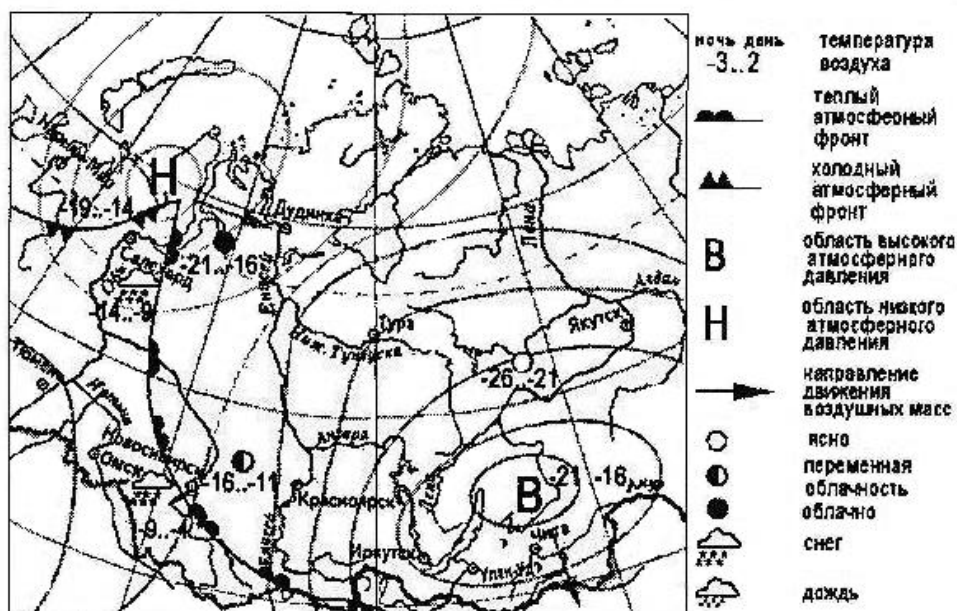
ЧАСТЬ А.

1. На каком материке расположено самое большое по площади озеро?

а) Северная Америка; б) Евразия; в) Африка; г) Южная Америка.

2. Площадь Оренбургской области равна: а) 100,2 тыс. км²; б) 124 тыс. км²;
в) 143,1 тыс. км²; г) 150 тыс. км².
3. На северо-западе Россия граничит с:
а) Норвегией; б) Швецией; в) Украиной; г) Германией.
4. Самый большой остров России:
а) Колгуев; б) Сахалин; в) Рудольфа; г) Ратманова.
5. Горы расположены на: а) платформах; б) плитах;
в) в складчатых областях; г) щитах.
6. Основные занятия жителей тундры:
а) охота и лесозаготовка; б) оленеводство и земледелие;
в) оленеводство и охота; г) земледелие и рыболовство.
7. Самые высокие приливные волны наблюдаются в:
а) Беринговом море; б) Белом море; в) Охотском море; г) Чёрном море.

Задания 8, 9 выполняются с использованием приведенной ниже карты погоды.



8. Какой из перечисленных городов, показанных на карте, находится в зоне действия антициклона?
а) Дудинка; б) Нарьян-Мар; в) Иркутск; г) Томск.
9. Карта погоды составлена на 6 марта. В каком из показанных на карте городов на следующий день наиболее вероятно существенное похолодание?
а) Тюмень; б) Омск; в) Новосибирск; г) Салехард.
10. Самая полноводная река России – это:
а) Волга; б) Енисей; в) Лена; г) Обь.
11. Выделите формы рельефа, образованные деятельностью ветра:
а) оползни; б) морены; в) сели; г) дюны.
12. Наибольшим по площади заповедником является:
а) Алтайский; б) Саяно-Шушенский; в) Баргузинский; г) Таймырский.
13. Прохладная и сухая, ясная, солнечная погода характерна для:
а) циклона; б) тёплого фронта; в) холодного фронта; г) антициклона.
14. Смещение горных пород вниз по склону под влиянием силы тяжести называется
15. Какой из перечисленных видов природных ресурсов относится к исчерпаемым невозобновимым?
а) лесные; б) космические; в) водные; г) минеральные.

16. Представителями уральской языковой семьи являются следующие народы:

- а) чеченцы, ингуши, осетины; б) якуты, хакасы, татары;
в) эскимосы, нивхи, кеты; г) удмурты, ненцы, мордва.

ЧАСТЬ В.

1. Соотнесите горы и горные вершины:

- | <i>Горы</i> | <i>Горные вершины</i> |
|--------------------|-----------------------|
| 1) Алтай | а) Белуха |
| 2) Кавказ | б) Победа |
| 3) Урал | в) Эльбрус |
| 4) хребет Черского | г) Народная |

2. Определите, сколько времени будет в Москве, если в Петропавловске-Камчатском полночь.

3. Используя формулу $EP = P - C$, определите естественный прирост населения для г. Москва (на 1 000 жителей).

Регион	Рождаемость (P)	Смертность (C)	Естественный прирост (EP)
Москва	7	16	
Магаданская область	7	9	

4. Туристические фирмы разных регионов России разработали слоганы (рекламные лозунги) для привлечения туристов в свои регионы. Установите соответствие между слоганом и регионом.

- | <i>СЛОГАН</i> | <i>РЕГИОН</i> |
|---|------------------------|
| А) Приезжайте на берег Телецкого озера – жемчужины гор. Отдых здесь незабываем! | 1) Ставропольский край |
| Б) Кавказские Минеральные Воды – лечение и красота! Отдыхайте на здоровье! | 2) Красноярский край |
| | 3) Республика Карелия |
| | 4) Республика Алтай |

ЧАСТЬ С.

1. Изобразите схематический рисунок: антициклон (в Северном полушарии) с надписями.

2. Определите природный район России по описанию.

«Край гранита, воды и лесов. Спокойна зеркальная гладь бесчисленных мелких озёр, окаймлённых дремучими лесами. Сказочно красивы их берега, сложенные из гранита и мрамора. Мощный ледник, точно гигантский панцирь, покрывавший некогда территорию, сползая на юг, придав её поверхности своеобразный облик. Сгладил острые гребни возвышенностей и гранитных гряд, углубил впадины, разбросал по территории огромные массы валунов».

Промежуточная аттестация Итоговая контрольная работа. 9 класс.

1. Как называется самая большая по площади низменность в Южной Америке?
2. Представителями животного мира какого из перечисленных материков являются ехидна и коала?
 - 1) Южная Америка 2) Африка 3) Северная Америка 4) Австралия
3. Как называется материк, по территории которого протекает реки Меконг и Иравади?
 - 1) Южная Америка 2) Евразия 3) Австралия 4) Африка
4. С каким из перечисленных государств Россия имеет сухопутную границу?
 - 1) Узбекистан 2) Афганистан 3) Турция 4) Азербайджан
5. В каком из перечисленных городов России зимы наиболее холодные?
 - 1) Калининград 2) Воронеж 3) Омск 4) Ростов-на-Дону
6. В каком из перечисленных регионов России производится наибольшая добыча угля?
 - 1) Новосибирская область 2) Республика Коми 3) Амурская область 4) Ненецкий автономный округ
7. Какой из перечисленных народов относится к числу коренных народов Европейского Севера России?
 - 1) якуты 2) коми 3) тувинцы 4) чувашаи

Задания 8-10 выполняются с использованием приведенной ниже таблицы

8. Используя данные таблицы 1, определите в каком из перечисленных регионов за период с 1995 по 2007 гг. наблюдается рост численности городского населения.

Таблица 1

Площадь территории и численность населения отдельных регионов РФ

Регион	Площадь тер-рии, тыс. км ²	Численность населения по годам, тыс. чел.								
		всего			городского			сельского		
		1995	2000	2007	1995	2000	2007	1995	2000	2007
Новосибирская область	178	2732	2725	2670	2021	2034	1986	711	691	655
Ханты-Мансийский АО	523	1293	1360	1488	1189	1238	1357	104	122	131
Ивановская область	24	1260	1195	1080	1036	983	870	224	212	210
Республика Коми	172	1157	1058	975	847	798	737	285	260	238

- 1) Новосибирская область
- 2) Ханты-Мансийская АО
- 3) Ивановская область
- 4) Республика Коми

9. Используя данные таблицы 1, определите, в каком из перечисленных регионов в общей численности населения в 2007 г. доля сельских жителей наименьшая.

- 1) Новосибирская область
- 2) Ханты-Мансийская АО
- 3) Ивановская область
- 4) Республика Коми

10. Используя данные таблицы 1, определите среднюю плотность населения в Ивановской области в 2007 г. ответ запишите цифрами.

Ответ: _____ чел. на 1 км²

11. Используя данные таблицы 2, определите, в каком из перечисленных регионов в 2005 г. наблюдалась наибольшая смертность.

Таблица 2

Демографические показатели отдельных регионов РФ в 2005г.

Регион	Рождаемость (на 1 тыс. жителей)	Естественный прирост (на 1 тыс. жителей)
Новосибирская область	10,6	0
Ханты-Мансийский АО	13,0	6,3
Ивановская область	9,0	-11,0
Республика Коми	11,1	-2,7

- 1) Новосибирская область 2) Ханты-Мансийская АО 3) Ивановская область 4) Республика Коми

12. В каком из перечисленных ниже регионов административный центр по численности населения является городом-миллионером?

- 1) Новосибирская область
2) Ханты-Мансийская АО
3) Ивановская область
4) Республика Коми

Мощное землетрясение произошло в Молуккском море. Серия тектонических толчков с силой до 5,8 балла по шкале Рихтера в течение трех минут сотрясала город Манадо (1° ю.ш. и 122° в.д.). очаг подземной стихии был зафиксирован в 104 км к востоку от нее и залегал на глубине 50 км от уровня моря. Это уже седьмое за этот год землетрясение в этом отделенном районе Индонезии.

13. Какую из перечисленных карт необходимо выбрать для того, чтобы подробнее изучить описанное в тексте побережье?

- 1) Евразии 2) Южной Америки 3) Африки 4) Северной Америки
2) На дне какого океана произошло землетрясение?
3) Почему в этом районе часто происходят землетрясения?
4) Где в Евразии происходят тектонические процессы, подробные тем, которые вызывают землетрясения у берегов Индонезии?
1) на полуострове Таймыр
2) на Японских островах
3) на острове Ирландия
4) на Скандинавском полуострове

5) Установите соответствие между примером хозяйственной деятельности и типом природопользования, к которому он относится.

К каждому элементу первого столбца подберите соответствующий элемент из второго.

Пример хозяйственной деятельности

Тип природопользования

А) рекультивация земель в районах добычи угля

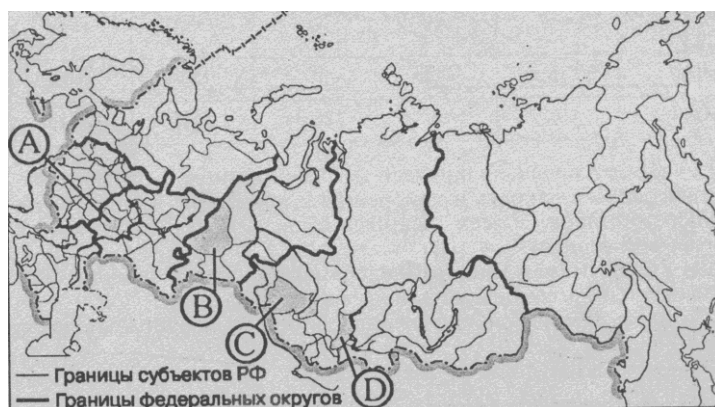
1) рациональное

Б) сплав леса по реке отдельными бревнами

В) захоронение токсичных отходов в
густонаселенных районах

2) нерациональное

14. Какой буквой на политико-административной карте России обозначена Свердловская область?



1) А

2) Б

3) С

4) D

15 Чем можно объяснить размещение нефтеперерабатывающих заводов не в районах добычи, а в районах потребления продуктов нефти? Укажите две причины.

16 Как называется административный центр Свердловской области?

17 Прочтите текст и ответьте на вопрос.

Учащиеся из поселка Туры Красноярского края, изучая на уроке географии климат, заинтересовались, как изменяются климатические показатели с широтой. Они нашли в Интернете данные о температурах воздуха и количестве осадков на разных метеостанциях Азии, расположенных примерно на одном меридиане с их поселком - 100° в.д. – и сгруппировали эти данные в таблицу.

Название метеостанции	Географическая широта	Высота над уровнем моря, м	Средняя температура воздуха, °С		Среднегодовое количество осадков, мм
			в январе	в июле	
Тура	64° с.ш.	168	-36,4	12,4	335,3
Неизвестная метеостанция	55° с.ш.	522	-20,3	18,3	423
Гонжэ	36° с.ш.	2835	-10,7	15,1	310,7
Табинг	0°	3	26,3	26,3	4301,0

Учащиеся проанализировали данные таблицы с целью обнаружить закономерность в изменении температуры воздуха и количества осадков. У всех учащихся выводы получились разные. Чей вывод верный?

- 1) Борис: Самая низкая температура воздуха в течении года наблюдается на самой высокой точке наблюдений.
- 2) Вера: Зимой чем дальше от экватора к Северному полюсу, тем холоднее.
- 3) Света: При подъем вверх количество осадков последовательно уменьшается, и это не зависит от широты.
- 4) Илья: Чем ближе к экватору, тем годовая амплитуда температур воздуха больше.

18. 22 декабря полярная ночь наблюдается на

1) полуострове Сомали 2) островах Шпицберген 3) полуострове Камчатка 4) островах Новая Зеландия

19. Группа школьников из Южно-Сахалинска (IX часовой пояс), вылетела на экскурсию в Санкт-Петербург (II часовой пояс) в 13 часов по местному времени. Продолжительность полета 10 часов. Определите, в какое время приземлится самолет в Санкт-Петербурге. Ответ запишите цифрами.

20 Определите страну по ее краткому описанию.

Это одна из крупных по площади территории страна мира, но одна из слабозаселенных стран мира. Средняя плотность населения составляет не более трех человек на 1 кв.км. большая часть населения сосредоточена на востоке и юго-востоке страны. Столица – не самый крупный ее город. Одной из характерных черт природы является широкое распространение пустынь. Страна богата многими видами природных ресурсов, ограничены лишь водные и лесные ресурсы.

КРИТЕРИИ ОЦЕНИВАНИЯ

Оценка "5" ставится, если ученик:

- выполнил работу без ошибок и недочетов;
- допустил не более одного недочета.

Оценка "4" ставится, если ученик выполнил работу полностью, но допустил в ней:

- не более одной негрубой ошибки и одного недочета;
- или не более двух недочетов.

Оценка "3" ставится, если ученик правильно выполнил не менее половины работы или допустил:

- не более двух грубых ошибок;
- или не более одной грубой и одной негрубой ошибки и одного недочета;
- или не более двух-трех негрубых ошибок;
- или одной негрубой ошибки и трех недочетов;
- или при отсутствии ошибок, но при наличии четырех-пяти недочетов.

Оценка "2" ставится, если ученик:

- допустил число ошибок и недочетов превосходящее норму, при которой может быть выставлена оценка "3";
- или если правильно выполнил менее половины работы.

Примечание.

Учитель имеет право поставить ученику оценку выше той, которая предусмотрена нормами, если учеником оригинально выполнена работа. Оценки с анализом доводятся до сведения учащихся, как правило, на последующем уроке, предусматривается работа над ошибками, устранение пробелов.

Система оценивания работы по географии в 6 классе

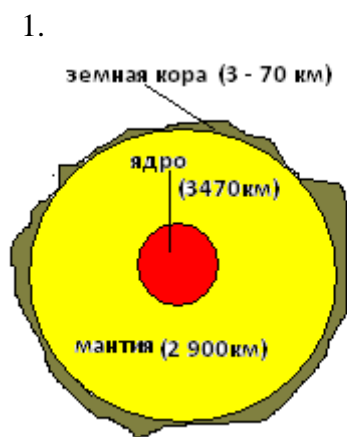
За выполнение заданий с выбором ответа выставляется 1 балл (Часть А).

Номер задания	Правильный ответ – 1 вариант	Правильный ответ – 2 вариант
1	б	в
2	г	г
3	б	б
4	а	в
5	б	а
6	б	б
7	г	в
8	а	б
9	290 (280, 300) м	900 (890, 910) м
10	юг (ю)	юг (ю)

За выполнение заданий с кратким ответом выставляется 1 балл при условии, что записано только соответствующее эталону число, комбинация букв или цифр, слово, словосочетание (Часть В).

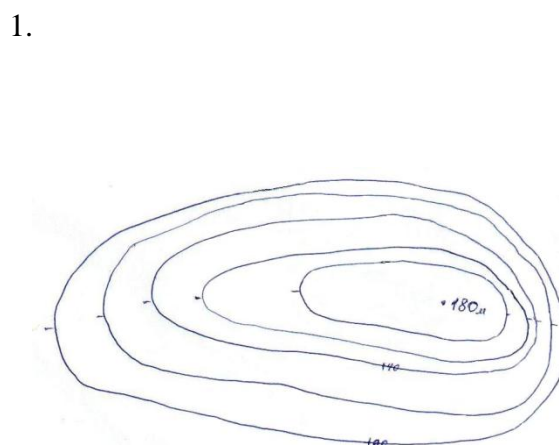
Номер задания	Правильный ответ – 1 вариант	Правильный ответ – 2 вариант
1	БВГА	БГАВ
2	ГБАВ	ВГБА
3	+ 40 ⁰ С	+ 22 ⁰ С

Часть С. 1 вариант.



2. ТРОПОСФЕРА

2 вариант.



2. НАВОДНЕНИЕ

Система оценивания работы по географии в 7 классе

За выполнение заданий с выбором ответа выставляется 1 балл (Часть А).

Номер задания	Правильный ответ – 1 вариант	Правильный ответ – 2 вариант
---------------	---------------------------------	---------------------------------

1	б	б
2	г	в
3	б	б
4	в	г
5	в	а
6	б	б
7	в	г
8	в	в
9	Ашхабад	г. Монблан
10	в	б

За выполнение заданий с кратким ответом выставляется 1 балл при условии, что записано только соответствующее эталону число, комбинация букв или цифр, слово, словосочетание (Часть В).

Номер задания	Правильный ответ – 1 вариант	Правильный ответ – 2 вариант
1	БВА	БВА
2	БВА	БАВ
3	41	42

Часть С. 1 вариант.

1. «Зона контакта литосферных плит в пределах «Тихоокеанского огненного кольца» ИЛИ «Граница литосферных плит».

2. Канада.

2 вариант.

1. «Холодное течение вдоль западного побережья Африки в тропических широтах; повышенное атмосферное давление» ИЛИ «Пояс высокого давления и осушающее влияние Бенгельского течения».

2. Монголия.

Система оценивания работы по географии в 8 классе

За выполнение заданий с выбором ответа выставляется 1 балл (Часть А).

Номер задания	Правильный ответ – 1 вариант	Правильный ответ – 2 вариант
1	в	б
2	а	б
3	в	а
4	б	б
5	б	в
6	в	в
7	б	в
8	б	в
9	г	г
10	б	б
11	б	г

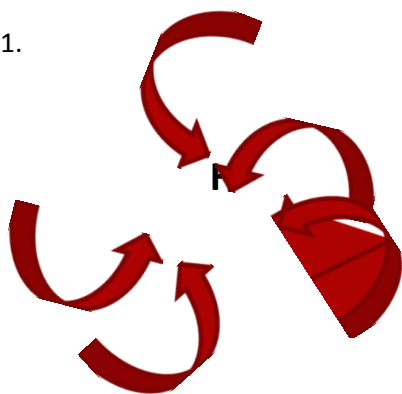
12	Г	Г
13	В	Г
14	паводок	оползень
15	Г	Г
16	Г	Г

За выполнение заданий с кратким ответом выставляется 1 балл при условии, что записано только соответствующее эталону число, комбинация букв или цифр, слово, словосочетание (Часть В).

Номер задания	Правильный ответ – 1 вариант	Правильный ответ – 2 вариант
1	ВГАБ	АВГБ
2	14	15
3	- 12	- 9
4	31	41

Часть С. 1 вариант.
2. Карелия.

1.



2 вариант.

2. Камчатка (Дальний Восток).

1.

